

ПРИНЯТО

Протокол заседания
педагогического совета

от 24.03.2023 г. № 4

УТВЕРЖДАЮ

Директор МАОУ «Гимназия № 6»
г. Перми



/Е.А. Васильева/

(подпись)

приказ директора от 27.03.2023 г.
№ 059-08/26-01-02/4-7

ПРАВИЛА

**приема на обучение по образовательным программам начального
общего, основного общего и среднего общего образования
в Муниципальном автономном общеобразовательном учреждении
«Гимназия № 6» г. Перми**

I. Общие положения

1.1. Настоящие Правила приема на программы начального общего, основного общего и среднего общего образования (далее – Правила) разработаны в соответствии с:

1.1.1. Законом Российской Федерации от 19 февраля 1993 г. № 4528-1 «О беженцах»;

1.1.2. Законом Российской Федерации от 19 февраля 1993 г. № 4530-1 «О вынужденных переселенцах»;

1.1.3. Федеральным законом от 25 июля 2002 г. № 115-ФЗ «О правовом положении иностранных граждан в Российской Федерации»;

1.1.4. Федеральным законом от 29 декабря 2012 г. № 273-ФЗ «Об образовании в Российской Федерации»;

1.1.5. приказом Минпросвещения России от 28 августа 2020 г. № 442 «Об утверждении Порядка организации и осуществления образовательной деятельности по основным общеобразовательным программам - образовательным программам начального общего, основного общего и среднего общего образования»;

1.1.6. приказом Минпросвещения России от 02 сентября 2020 г. № 458 «Об утверждении Порядка приема на обучение по образовательным программам начального общего, основного общего и среднего общего образования»;

1.1.7. Порядком и условиями осуществления перевода обучающихся из одной организации, осуществляющей образовательную деятельность по образовательным программам начального общего, основного общего и среднего общего образования, в другие организации, осуществляющие образовательную деятельность по образовательным программам соответствующих уровня и направленности, утвержденным приказом Минобрнауки России от 12 марта 2014 г. № 177;

1.1.8. Уставом МАОУ «Гимназия № 6» г. Перми.

1.2. Настоящие Правила регламентируют прием граждан Российской Федерации (далее – ребенок, дети) в муниципальное автономное общеобразовательное учреждение «Гимназия № 6» г. Перми (далее – ОО)

для обучения по образовательным программам начального общего, основного общего и среднего общего образования (далее – общеобразовательные программы).

1.3. Прием иностранных граждан и лиц без гражданства, в том числе из числа соотечественников за рубежом, беженцев и вынужденных переселенцев, для обучения по общеобразовательным программам за счет средств бюджетных ассигнований федерального бюджета, бюджетов субъектов Российской Федерации и местных бюджетов осуществляется в соответствии с международными договорами Российской Федерации, Федеральным законом от 29 декабря 2012 г. № 273-ФЗ «Об образовании в Российской Федерации», Порядком приема на обучение по образовательным программам начального общего, основного общего и среднего общего образования, утвержденным приказом Минпросвещения России от 02 сентября 2020 г. № 458 и настоящими Правилами.

II. Организация приема на обучение по программам начального общего, основного общего и среднего общего образования

2.1. Для обучения по программам начального общего образования в первый класс принимаются дети, достигшие по состоянию на 01 сентября текущего года 6 лет и 6 месяцев при отсутствии противопоказаний по состоянию здоровья. Прием детей, не достигших по состоянию на 01 сентября текущего учебного года 6 лет и 6 месяцев, осуществляется с разрешения учредителя в установленном им порядке.

2.2. Дети, возраст которых превышает на 01 сентября текущего года 8 лет, принимаются на обучение по программам начального общего образования на основании документов, подтверждающих период обучения в другой образовательной организации. При отсутствии указанных документов зачисление в ОО производится с разрешения учредителя в установленном им порядке.

2.3. Прием детей на обучение по общеобразовательным программам осуществляется без вступительных испытаний, за исключением индивидуального отбора для получения основного общего и среднего общего образования с углубленным изучением отдельных предметов или для профильного обучения.

2.4. При приеме детей учитывается преимущественное право приема на обучение в образовательные учреждения, в которых обучаются их братья и (или) сестры, а также право на внеочередное и первоочередное предоставление места в общеобразовательных учреждениях в соответствии с законодательством Российской Федерации.

2.5. Прием детей с ограниченными возможностями здоровья осуществляется на обучение по адаптированным программам только с согласия родителей (законных представителей) и на основании рекомендаций психолого-медико-педагогической комиссии.

Поступающие с ограниченными возможностями здоровья, достигшие возраста 18 лет, принимаются на обучение по адаптированной образовательной программе только с согласия самих поступающих.

2.6. Прием детей в ОО осуществляется по личному заявлению родителей (законных представителей) ребенка или поступающего, реализующего право, предусмотренное пунктом 1 части 1 статьи 34 Федерального закона от 29 декабря 2012 г. № 273-ФЗ «Об образовании в Российской Федерации».

2.7. Прием заявлений в 1 класс от родителей (законных представителей), дети которых имеют преимущественное право, право на внеочередной прием в ОО, право на первоочередной прием в ОО, проживают на закрепленной за ОО территории начинается 01 апреля текущего года и завершается 30 июня текущего года.

Полный пакет документов, подтверждающих преимущественное право, право на внеочередной и первоочередной прием в ОО на льготу, приведен в приложении 2 к настоящим Правилам.

2.8. Прием заявлений от родителей (законных представителей) детей, не проживающих на закрепленной за ОО территории, начинается 06 июля текущего года и завершается 05 сентября текущего года.

2.9. Прием заявлений лично в ОО осуществляется в часы работы ОО ответственным за прием заявлений по адресу: г. Пермь, ул. Федосеева, д.16.

2.10. Прием в первый класс в течение учебного года осуществляется при наличии свободных мест.

2.11. Прием во второй и последующие классы осуществляется при наличии свободных мест в порядке перевода.

2.12. Информация о количестве мест в первых классах размещается на информационном стенде ОО и на официальном сайте ОО в сети интернет не позднее 10 календарных дней с момента издания учредителем распорядительного акта о закрепленной территории.

2.13. Информация о количестве свободных мест для приема детей, не зарегистрированных на закрепленной территории, размещается на информационном стенде ОО и на официальном сайте ОО в сети интернет не позднее 05 июля текущего года.

2.14. Руководитель ОО своим распорядительным актом не позднее 01 апреля текущего года назначает ответственного за организацию и проведение процедуры приема (далее – ответственный).

2.15. Ответственный обеспечивает соблюдение требований законодательства при организации и проведении процедуры приема.

2.16. На информационном стенде ОО, а также на официальном сайте ОО в сети интернет в разделе «Прием в 1 класс» не позднее 01 апреля текущего года размещается информация о количестве мест в первых классах, месте приема документов, перечне необходимых для приема документов, сроках приема документов, закрепленной территории, а также нормативные правовые акты, регламентирующие процедуру приема.

III. Порядок зачисления на обучение по общеобразовательным программам

3.1. Прием детей в ОО может осуществляться:

посредством федеральной государственной информационной системы «Единый портал государственных и муниципальных услуг (функций)» (далее - ЕПГУ) (<http://gosuslugi.ru/>);

через операторов почтовой связи с вложением копий документов по адресу: 614101, г. Пермь, ул. Федосеева, д.16, заказным письмом с уведомлением о вручении;

путем личного обращения Заявителя в образовательную организацию;

3.2. Заявление оформляется в соответствии с установленной формой согласно приложению 1 к настоящим Правилам.

3.3. Форма заявления и образец заполнения формы заявления размещаются на информационном стенде ОО и на официальном сайте ОО в сети интернет до начала приема.

3.4. Перечень документов, необходимых для приема в ОО:

3.4.1. заявление о приеме в ОО в соответствии с формой согласно приложению 1 к настоящим Правилам;

копию документа, удостоверяющего личность родителя (законного представителя) ребенка или поступающего;

копию свидетельства о рождении ребенка или документа, подтверждающего родство заявителя;

копию документа, подтверждающего установление опеки или попечительства (при необходимости);

копия документа о регистрации ребенка или поступающего по месту жительства или по месту пребывания на закрепленной территории или справку о приеме документов для оформления регистрации по месту жительства (в случае приема на обучение ребенка или поступающего, проживающего на закрепленной территории);

3.4.2. для подтверждения родителями (законными представителями) права на внеочередной, первоочередной прием в образовательную организацию дополнительно предъявляются документы, подтверждающие право на внеочередной или первоочередной прием: справка с места работы родителя (законного представителя);

для подтверждения родителями (законными представителями) преимущественного права на зачисление в образовательную организацию по программам начального общего образования дополнительно предъявляются документы, подтверждающие преимущественное право: копия свидетельства о рождении полнородных и неполнородных брата и (или) сестры, копия документа об установлении опеки (при необходимости).

Полный перечень категорий граждан, имеющих преимущественное право приема в образовательную организацию, права на внеочередной, первоочередной прием в образовательную организацию, и документов, подтверждающих право на льготу, установлен в приложении 2 к настоящим Правилам;

3.4.3. родители (законные представители) детей, являющихся иностранными гражданами или лицами без гражданства, дополнительно предъявляют:

документ, подтверждающий родство Заявителя (или законность представления прав ребенка);

документ, подтверждающий право ребенка на пребывание в Российской Федерации.

Иностранные граждане и лица без гражданства все документы представляют на русском языке или вместе с заверенным в порядке, установленном статьей 81 Основ законодательства Российской Федерации о нотариате, переводом на русский язык;

3.4.4. при приеме детей с ограниченными возможностями здоровья на обучение по адаптированной основной образовательной программе родители (законные представители) дополнительно предъявляют заключение психолого-медико-педагогической комиссии. Прием на обучение по указанным программам происходит только с согласия родителей (законных представителей).

Поступающие с ограниченными возможностями здоровья, достигшие возраста восемнадцати лет, принимаются на обучение по адаптированной образовательной программе только с согласия самих поступающих.

3.4.5. при приеме на обучение для получения среднего общего образования дополнительно представляется аттестат об основном общем образовании, выданный в установленном порядке, для иностранных граждан – документ, эквивалентный аттестату об основном общем образовании на русском языке или вместе с нотариально заверенным в установленном порядке переводом на русский язык;

3.4.6. при приеме детей в образовательную организацию на обучение по образовательным программам начального общего образования в более раннем или более позднем возрасте дополнительно предъявляется на прием детей в образовательную организацию на обучение по образовательным программам начального общего образования в более раннем или более позднем возрасте в порядке, установленном администрацией города Перми.

3.4.7. при посещении ОО и (или) очном взаимодействии с уполномоченными должностными лицами ОО родитель (законный представитель ребенка) предъявляет оригиналы документов, указанных в пунктах 3.4.1-3.4.6 настоящих правил, а поступающий - оригинал документа, удостоверяющего личность поступающего.

3.4.8. Для зачисления в первый класс детей из семей беженцев или вынужденных переселенцев родители (законные представители) предоставляют удостоверение вынужденного переселенца со сведениями о членах семьи, не достигших возраста 18 лет, или удостоверение беженца со сведениями о членах семьи, не достигших 18 лет.

3.4.9. Родители (законные представители) детей вправе по своему усмотрению представить иные документы, не предусмотренные настоящими Правилами.

3.5. Представление оригиналов документов (при необходимости):

3.5.1. При подаче заявления о приеме в первый класс посредством ЕПГУ родители (законные представители) представляют подлинники документов, подтверждающих внеочередное, первоочередное и преимущественное право приема на обучение, или документы, подтверждение которых в электронном виде невозможно:

до 30 июня текущего года в период приемной кампании с 01 апреля по 30 июня текущего года;

в течение 2 рабочих дней в период приемной кампании с 06 июля по 05 сентября текущего года.

3.5. При подаче заявления о приеме в первый класс через операторов почтовой связи:

до 30 июня текущего года в период приемной кампании с 01 апреля по 30 июня текущего года;

в течение 2 рабочих дней в период приемной кампании с 06 июля по 05 сентября текущего года.

3.6. ОО при приеме заявления обязана ознакомиться с документом, удостоверяющим личность заявителя, для установления факта родственных отношений и полномочий законного представителя.

3.7. При приеме заявления должностное лицо ОО, осуществляющее прием документов, знакомит поступающих, родителей (законных представителей) с уставом ОО, лицензией на право осуществления образовательной деятельности, свидетельством о государственной аккредитации ОО, общеобразовательными программами, реализуемыми ОО, локальными нормативными актами, регламентирующими организацию и осуществление образовательной деятельности и настоящими Правилами.

3.8. Факт ознакомления родителей (законных представителей) ребенка с документами, указанными в пункте 3.7 фиксируется в заявлении о приеме и заверяется личной подписью родителей (законных представителей) ребенка.

3.9. Подписью родителей (законных представителей) ребенка фиксируется также согласие на обработку их персональных данных и персональных данных ребенка в порядке, установленном законодательством Российской Федерации.

В случае отказа от обработки персональных данных родителя (законного представителя) ребенка руководитель осуществляет мероприятия в соответствии с действующим законодательством.

3.10. Должностное лицо ОО осуществляет регистрацию поданных заявлений и документов:

в АИС «ЭПОС» при приеме в первый класс (журнал приема заявлений в электронном виде);

в журнале приема заявлений при приеме в 10 класс;

в журнале приема заявлений при приеме в 1-11 класс в порядке перевода из одной ОО в другую.

После регистрации родителям (законным представителям) детей выдается расписка в получении документов, содержащая информацию о регистрационном номере заявления о приеме ребенка в ОО и перечне представленных документов. Расписка заверяется подписью лица, ответственного за прием документов и печатью ОО согласно приложению 3 к настоящим Правилам.

3.11. Руководитель ОО издает распорядительный акт о приеме на обучение ребенка или поступающего:

3.11.1. в течение 3 рабочих дней после завершения приема заявлений (в период приема с 01 апреля до 30 июня текущего года);

3.11.2. в течение 5 рабочих дней со дня регистрации заявления в АИС «ЭПОС» (в период приема с 06 июля по 05 сентября текущего года).

Приложение 1
к Правилам приема на обучение
по образовательным программам
начального общего, основного
общего и среднего общего
образования

ИНФОРМАЦИЯ
о месте нахождения и графике приема Департамента
образования¹, РОО²

№	Наименование органа	Адрес	Часы работы с посетителями	Телефон	Официальный сайт Департамента образования, официальная электронная почта Департамента образования, РОО
---	---------------------	-------	----------------------------	---------	--

1	2	3	4	5	6
1	Департамент образования (начальник Департамента образования)	г. Пермь, ул. Сибирская, 17	вторник: с 16.00 час. до 18.00 час.	(342) 212-70-50	www.gorodperm.ru, do@gorodperm.ru, permedu.ru
2	Департамент образования (управление содержания образования)	г. Пермь, ул. Сибирская, 17б	вторник: с 16.00 час. до 18.00 час.	(342) 212-21-89, 212-95-20	www.gorodperm.ru, do@gorodperm.ru, permedu.ru
3	РОО по Дзержинскому району города Перми	г. Пермь, ул. Ленина, 85	вторник, четверг: с 09.00 час. до 18.00 час., перерыв: с 13.00 час. до 14.00 час.	(342) 246-55-51, 236-88-29	DzerROO@gorodperm.ru
4	РОО по Индустриальному району города	г. Пермь, ул. Мира, 15	вторник, четверг: с 09.00 час.	(342) 227-93-01, 227-	IndROO@gorodperm.ru

1	2	3	4	5	6
	Перми		до 18.00 час., перерыв: с 13.00 час. до 14.00 час.	95-09	
5	РОО по Кировскому району города Перми	г. Пермь, ул. Закамская, 26	вторник, четверг: с 09.00 час. до 18.00 час., перерыв: с 12.00 час. до 13.00 час.	(342) 283-33-60, 283-30-16	KirROO@gorodperm.ru
6	РОО по Ленинскому району города Перми	г. Пермь, ул. Пермская, 82	вторник, четверг: с 09.00 час. до 18.00 час., перерыв: с 12.00 час. до 13.00 час.	(342) 212-06-62, 212-72-85	LenROO@gorodperm.ru
7	РОО по Мотовилихинскому району города Перми	г. Пермь, ул. Уральская, 36	вторник, четверг: с 09.00 час. до 18.00 час., перерыв: с 12.00 час. до 13.00 час.	(342) 260-14-02, 260-14-25	Motroo@gorodperm.ru
8	РОО по Орджоникидзевскому району города Перми	г. Пермь, ул. Бушмакина, 26	вторник, четверг: с 09.00 час. до 18.00 час., перерыв: с 12.00 час. до 13.00 час.	(342) 284-70-00, 284-70-01	OrdROO@gorodperm.ru
9	РОО по	г. Пермь,	вторник,	(342)	Sverdlroo@gorodperm.ru

1	2	3	4	5	6
	Свердловскому району города Перми	Комсомольский проспект, 77	четверг: с 09.00 час. до 18.00 час., перерыв: с 12.00 час. до 13.00 час.	244-36-14, 281-19-91	m.ru

-
- <1> Департамент образования администрации города Перми.
 <2> Отделы образования районов департамента образования администрации города Перми.

Приложение 2
к Правилам приема на обучение
по образовательным программам
начального общего, основного
общего и среднего общего
образования

ПЕРЕЧЕНЬ
категорий граждан, имеющих преимущественное, внеочередное
и первоочередное право на зачисление в образовательные
организации

№	Категории граждан	Документы, подтверждающие право на внеочередное или первоочередное и преимущественное право	Нормативный акт
1	2	3	4
Преимущественное право на зачисление по образовательным программам начального общего образования в образовательные организации			
1	брат и (или) сестра (полнородные и неполнородные, усыновленные (удочеренные), либо в случаях, предусмотренных законами субъектов Российской Федерации, устроенные в патронатную семью, дети, опекунами (попечителями) которых являются родители (законные представители) этого ребенка, или дети, родителями (законными представителями) которых являются опекуны (попечители) этого ребенка, обучающиеся в образовательной организации,	копия свидетельства о рождении полнородных и неполнородных брата и (или) сестры, документ об установлении опеки (при необходимости)	статья 54 Семейного кодекса Российской Федерации; статья 67 Федерального закона «Об образовании в Российской Федерации»

<p>посещающих структурные подразделения образовательных организаций, реализующих дошкольные образовательные программы, обладают преимущественным правом на зачисление в эту образовательную организацию;</p> <p>брат и (или) сестра (полнородные и неполнородные, усыновленные (удочеренные), либо в случаях, предусмотренных законами субъектов Российской Федерации, устроенные в патронатную семью, дети, опекунами (попечителями) которых являются родители (законные представители) этого ребенка, или дети, родителями (законными представителями) которых являются опекуны (попечители) этого ребенка, обучающихся в 11 классе образовательной организации, не обладают преимущественным правом на зачисление в эту образовательную организацию</p>		
<p>Внеочередное право на зачисление в образовательные организации, имеющие интернат</p>		
<p>2 Дети прокуроров</p>	<p>справка с места</p>	<p>пункт 5 статьи 44</p>

		работы о занимаемой должности	Федерального закона от 17 января 1992 г. № 2202-1 «О прокуратуре Российской Федерации»
3	Дети сотрудников следственного комитета	справка с места работы о занимаемой должности	пункт 25 статьи 35 Федерального закона от 28 декабря 2010 г. № 403-ФЗ «О Следственном комитете Российской Федерации»
4	Дети судей	справка с места работы о занимаемой должности	пункт 3 статьи 19 Закона Российской Федерации от 26 июня 1992 г. № 3132-1 «О статусе судей в Российской Федерации»
Первоочередное право на зачисление в образовательные организации			
5	Дети сотрудников, имеющих специальные звания и проходящих службу в учреждениях и органах уголовно-исполнительной системы, органах принудительного исполнения Российской Федерации, федеральной противопожарной службе Государственной противопожарной службы и таможенных органах Российской Федерации (далее - сотрудники), проживающие на территории города Перми; дети, находящиеся (находившиеся) на иждивении сотрудника,	справка с места работы о занимаемой должности; документ, в установленном порядке подтверждающий: факт гибели (смерти) сотрудника вследствие увечья или иного повреждения здоровья, полученных в связи с выполнением служебных обязанностей; факт смерти сотрудника вследствие заболевания, полученного в период прохождения службы в учреждениях и органах; факт увольнения гражданина	пункт 14 статьи 3 Федерального закона от 30 декабря 2012 г. № 283-ФЗ «О социальных гарантиях сотрудникам некоторых федеральных органов исполнительной власти и внесении изменений в отдельные законодательные акты Российской Федерации»

<p>гражданина Российской Федерации; дети сотрудника, погибшего (умершего) вследствие увечья или иного повреждения здоровья, полученных в связи с выполнением служебных обязанностей, умершего вследствие заболевания, полученного в период прохождения службы в учреждениях и органах; дети гражданина Российской Федерации, уволенного со службы в учреждениях и органах вследствие увечья или иного повреждения здоровья, полученных в связи с выполнением служебных обязанностей и исключивших возможность дальнейшего прохождения службы в учреждениях и органах; дети гражданина Российской Федерации, умершего в течение 1 года после увольнения со службы в учреждениях и органах вследствие увечья или иного повреждения здоровья, полученных в связи с выполнением служебных обязанностей, либо вследствие заболевания, полученного в период прохождения службы в учреждениях и органах, исключивших возможность дальнейшего прохождения службы в</p>	<p>Российской Федерации со службы в учреждениях и органах вследствие увечья или иного повреждения здоровья, полученных в связи с выполнением служебных обязанностей, исключивших возможность дальнейшего прохождения службы в учреждениях и органах; факт смерти гражданина Российской Федерации до истечения 1 года после увольнения со службы в учреждениях и органах вследствие увечья или иного повреждения здоровья, полученных в связи с выполнением служебных обязанностей либо вследствие заболевания, полученного в период прохождения службы в учреждениях и органах, исключивших возможность дальнейшего прохождения службы в учреждениях и органах; факт нахождения детей на иждивении сотрудника, гражданина Российской Федерации</p>	
--	--	--

	учреждениях и органах		
6	<p>Дети сотрудников полиции, проживающих на территории города Перми;</p> <p>дети сотрудников полиции, погибших (умерших) вследствие увечья или иного повреждения здоровья, полученных в связи с выполнением служебных обязанностей, умерших вследствие заболевания, полученного в период прохождения службы в полиции;</p> <p>дети гражданина Российской Федерации, уволенного со службы в полиции вследствие увечья или иного повреждения здоровья, полученных в связи с выполнением служебных обязанностей и исключивших возможность дальнейшего прохождения службы в полиции;</p> <p>дети гражданина Российской Федерации, умершего в течение 1 года после увольнения со службы в полиции вследствие увечья или иного повреждения здоровья, полученных в связи с выполнением служебных обязанностей, либо вследствие заболевания, полученного в период прохождения службы в полиции, исключивших возможность</p>	<p>справка с места работы о занимаемой должности, документ, в установленном порядке подтверждающий: факт гибели (смерти) сотрудника полиции в связи с осуществлением служебной деятельности; факт увольнения со службы в полиции вследствие увечья или иного повреждения здоровья, полученных в связи с выполнением служебных обязанностей и исключивших возможность дальнейшего прохождения службы в полиции; факт смерти гражданина Российской Федерации до истечения 1 года после увольнения со службы вследствие увечья или иного повреждения здоровья, полученных в связи с выполнением служебных обязанностей, либо вследствие заболевания, полученного в период прохождения службы в полиции, исключивших возможность дальнейшего прохождения службы</p>	<p>пункт 6 статьи 46 Федерального закона от 07 февраля 2011 г. № 3-ФЗ «О полиции»</p>

	<p>дальнейшего прохождения службы в полиции; дети сотрудника полиции, гражданина Российской Федерации, находящиеся (находившиеся) на иждивении сотрудника полиции</p>	<p>в полиции; факт нахождения детей на иждивении сотрудника полиции, гражданина Российской Федерации</p>	
7	<p>Дети военнослужащих по месту жительства их семей</p>	<p>справка из воинской части или из военного комиссариата по месту жительства семьи</p>	<p>пункт 6 статьи 19 Федерального закона от 27 мая 1998 г. № 76-ФЗ «О статусе военнослужащих»</p>

Приложение 3
к Правилам приема на обучение
по образовательным программам
начального общего, основного
общего и среднего общего
образования

(наименование должности руководителя органа,
организации)

(Ф.И.О. руководителя)

(Ф.И.О. родителя, законного
представителя/(совершеннолетнего поступающего)

(номер телефона)

(адрес электронной почты поступающего/родителя,
законного представителя)

ЗАЯВЛЕНИЕ
о приеме в образовательную организацию

Прошу принять меня/моего ребенка

(Ф.И.О. ребенка/поступающего <*>)

в

(наименование образовательной организации)

с « _____ » _____ г.

Наличие права на внеочередное, первоочередное или преимущественное
зачисление в образовательное учреждение

Язык образования (в случае получения образования на родном языке из числа
языков народов Российской Федерации или на иностранном языке)

Родной язык из числа языков народов Российской Федерации (в случае
реализации права на изучение родного языка из числа языков народов
Российской Федерации, в том числе русского языка как родного языка)

Государственный язык республики Российской Федерации (в случае предоставления общеобразовательной организацией возможности изучения государственного языка республики Российской Федерации)

Потребность ребенка или поступающего в обучении по адаптированной образовательной программе и (или) в создании специальных условий для организации обучения и воспитания обучающегося с ограниченными возможностями здоровья в соответствии с заключением психолого-медико-педагогической комиссии (при наличии) или инвалида (ребенка-инвалида) в соответствии с индивидуальной программой реабилитации

(да/нет)

Даю согласие на обучение меня/моего ребенка по адаптированной образовательной программе (в случае необходимости обучения по адаптированной образовательной программе).

«__» _____ 20__ г.

(Ф.И.О.)

(подпись)

Дата рождения ребенка/поступающего <*>

Адрес места жительства и (или) пребывания ребенка/поступающего <*>

Свидетельство о рождении (паспорт по достижении 14-летнего возраста):
серия _____ N _____, выданное (выданный)

«__» _____ 20__ г.

Контактный телефон поступающего <*>

Адрес электронной почты (при наличии)

Сведения о родителях (законных представителях):
Ф.И.О. <*>

Адрес места жительства и (или) пребывания <*>

Контактный телефон <*>

Адрес электронной почты (при наличии)

Прошу проинформировать меня о приеме (отказе в приеме) в образовательную организацию (выбрать способ информирования, в том числе в электронной форме): _____.

С уставом образовательной организации, лицензией на осуществление образовательной деятельности, свидетельством о государственной аккредитации образовательной организации, образовательными программами и документами, регламентирующими организацию и осуществление образовательной деятельности, правами и обязанностями обучающихся ознакомлен(а).

Достоверность и полноту указанных сведений подтверждаю

«__» _____ 20__ г. _____ (Ф.И.О.) _____ (подпись)

Согласен на обработку персональных данных и персональных данных ребенка в порядке, установленном законодательством Российской Федерации..

«__» _____ 20__ г _____ (Ф.И.О.) _____ (подпись)

<*> Сведения, обязательные для заполнения.

Приложение 4
к Правилам приема на обучение
по образовательным программам
начального общего, основного
общего и среднего общего
образования

РАСПИСКА
в получении документов для зачисления в образовательную
организацию

_____ от _____ № _____

Расписка _____ выдана _____ гр.

(Ф.И.О. родителя (законного представителя))
ребенка _____.

(Ф.И.О. ребенка)
Регистрационный номер заявления от _____ №
_____.

Приняты следующие документы для зачисления в образовательную
организацию:

1. Заявление о зачислении в образовательную организацию;
2. _____;
3. _____;
4. _____;
5. _____.

(должность) _____ (подпись) _____ (расшифровка)
М.П.

Приложение 5
к Правилам приема на обучение
по образовательным программам
начального общего, основного
общего и среднего общего
образования

(наименование образовательной организации)

УВЕДОМЛЕНИЕ
об отказе в приеме документов, необходимых
для предоставления муниципальной услуги,
от _____ № _____

Уважаемый(ая) _____,
настоящим уведомляем, что Вам отказано в приеме документов для
зачисления в _____ класс

(наименование образовательной организации)

(Ф.И.О. ребенка)

В связи:

(основания, предусмотренные пунктами 2.11.1 – 2.11.2
Административного регламента предоставления образовательными
организациями, расположенными на территории муниципального
образования город Пермь, подведомственными департаменту
образования администрации города Перми, муниципальной
услуги «Прием заявлений о зачислении в муниципальные
образовательные организации города Перми, реализующие
программы общего образования»)

(должность)

(подпись)

(расшифровка)

Подтверждаю, что мне разъяснены причины отказа в приеме документов.

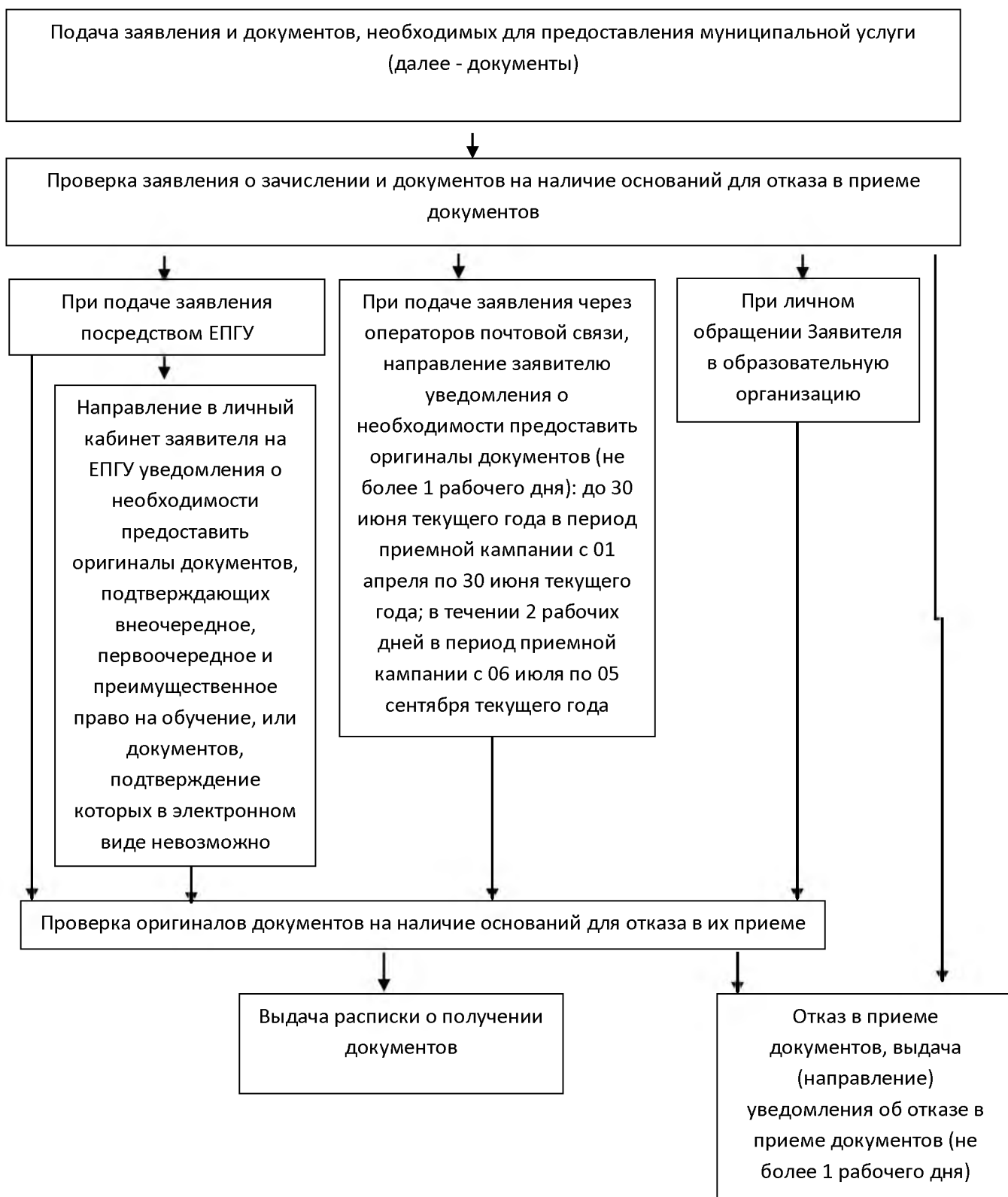
«__» _____ 20__ г.

(подпись)

(расшифровать)

Приложение 6
к Правилам приема на обучение
по образовательным программам
начального общего, основного
общего и среднего общего
образования

**БЛОК-СХЕМА
ПРЕДОСТАВЛЕНИЯ МУНИЦИПАЛЬНОЙ УСЛУГИ**



↓

Рассмотрение документов

```
graph TD; A[Рассмотрение документов] --> B[Издание приказа о зачислении в образовательную организацию в течении 3 рабочих дней после завершения приема заявлений о зачислении (в период приема с 01 апреля до 30 июня текущего года); в течении 5 рабочих дней со дня регистрации заявления в АИС «ЭПОС» (в период с 06 июля по 05 сентября текущего года)]; A --> C[Мотивированный отказ в зачислении в образовательную организацию в течении 3 рабочих дней после завершения приема заявлений о зачислении (в период приема с 01 апреля до 30 июня текущего года); в течении 5 рабочих дней со дня регистрации заявления в АИС «ЭПОС» (в период с 06 июля по 05 сентября текущего года)];
```

Издание приказа о зачислении в образовательную организацию в течении 3 рабочих дней после завершения приема заявлений о зачислении (в период приема с 01 апреля до 30 июня текущего года); в течении 5 рабочих дней со дня регистрации заявления в АИС «ЭПОС» (в период с 06 июля по 05 сентября текущего года)

Мотивированный отказ в зачислении в образовательную организацию в течении 3 рабочих дней после завершения приема заявлений о зачислении (в период приема с 01 апреля до 30 июня текущего года); в течении 5 рабочих дней со дня регистрации заявления в АИС «ЭПОС» (в период с 06 июля по 05 сентября текущего года)

ФОРМА
для размещения информации на официальном сайте Учреждения

Прием в 1 класс
С 01 апреля 2023 г.

ведется приём заявлений по закрепленной территории, а также от родителей (законных представителей) детей, имеющих преимущественное, внеочередное, первоочередное право приема в 1 класс для обучения в 2023-2024 учебном году

Время приема:

Место приема:

Необходимые документы:

заявление о приеме;

копию документа, удостоверяющего личность родителя (законного представителя) ребенка или поступающего;

копию свидетельства о рождении ребенка или документа, подтверждающего родство заявителя;

копию документа, подтверждающего установление опеки или попечительства (при необходимости);

копию документа о регистрации ребенка или поступающего по месту жительства или по месту пребывания на закрепленной территории или справку о приеме документов для оформления регистрации по месту жительства (в случае приема на обучение ребенка или поступающего, проживающего на закрепленной территории).

Для подтверждения родителями (законными представителями) права на внеочередной, первоочередной прием в образовательную организацию дополнительно предъявляются документы, подтверждающие право на внеочередной или первоочередной прием: справка с места работы родителя (законного представителя);

для подтверждения родителями (законными представителями) преимущественного права на зачисление в образовательную организацию по программам начального общего образования дополнительно предъявляются документы, подтверждающие преимущественное право: копия свидетельства о рождении полнородных и неполнородных брата и (или) сестры, копия документа об установлении опеки (при необходимости).

Родители (законные представители) детей, являющихся иностранными гражданами или лицами без гражданства, дополнительно предъявляют:

документ, подтверждающий родство Заявителя (или законность представления прав ребенка);

документ, подтверждающий право ребенка на пребывание в Российской Федерации.

Иностранные граждане и лица без гражданства все документы представляют на русском языке или вместе с заверенным в порядке, установленном статьей 81 Основ законодательства Российской Федерации о нотариате, переводом на русский язык;

При приеме детей с ограниченными возможностями здоровья на обучение по адаптированной основной образовательной программе родители (законные представители) дополнительно предъявляют заключение психолого-медико-педагогической комиссии. Прием на обучение по указанным программам происходит только с согласия родителей (законных представителей).

При приеме детей в образовательную организацию на обучение по образовательным программам начального общего образования в более раннем или более позднем возрасте дополнительно предъявляется Разрешение на прием детей в образовательную организацию на обучение по образовательным программам начального общего образования в более раннем или более позднем возрасте в порядке, установленном администрацией города Перми.

Приём заявлений в 1 класс для граждан, проживающих на закреплённой территории, начинается 01 апреля и завершается 30 июня текущего года.

Для детей, не проживающих на закреплённой территории, приём заявлений начинается с 06 июля текущего года до момента заполнения свободных мест, но не позднее 5 сентября текущего года.

Количество мест в первых классах:

Количество свободных мест:

Закрепленная территория:

Нормативные документы:

Федеральный закон от 25 июля 2002 г. № 115-ФЗ «О правовом положении иностранных граждан в Российской Федерации»;

Федеральный закон от 29 декабря 2012 г. № 273-ФЗ «Об образовании в Российской Федерации»;

Федеральный закон от 02 декабря 2019 г. № 411-ФЗ «О внесении изменений в статью 54 Семейного кодекса Российской Федерации и статью 67 Федерального закона «Об образовании в Российской Федерации»;

приказ Минпросвещения России от 02 сентября 2020 г. № 458 «Об утверждении Порядка приема граждан на обучение по образовательным программам начального общего, основного общего и среднего общего образования»;

постановление администрации города Перми от 04 марта 2014 г. № 135 «Об утверждении перечня подведомственных муниципальных образовательных учреждений, реализующих программы начального общего, основного общего среднего общего образования, закрепленных за конкретными территориями города Перми» (с изменениями);

постановление администрации города Перми от 30 августа 2019 г. № 515 «Об утверждении Административного регламента предоставления департаментом образования администрации города Перми муниципальной услуги «Зачисление в образовательные организации, реализующие программу начального общего, основного общего и среднего общего образования, расположенные на территории города Перми» (с изменениями и дополнениями).